

Eläinmuseo
PL 17 (P. Rautatiekatu 13)
00014 Helsingin yliopisto

Vesilintuseurannan
kirje laskijoille
18.4.2011

Hyvä vesilintulaskija!

Eläinmuseon ja Riistantutkimuksen yhteisen vesilintuseurannan 26. maastokausi alkaa toukokuun alussa. Tulossa on mielenkiintoinen laskentavuosi, sillä kulunut talvi oli jo toinen melko ankara jää-talvi monien vesilintujemme tärkeimmillä talvehtimialueilla. Talven ankaruus saattaa näkyä alentu-neina parimäärinä.

Vesilintujen muutto on edennyt tavanmukaisessa aikataulussa. Etelä-Suomen järvet alkavat pikkuhil-jaa vapautua jääpeitteestään, ja vesistöt avautunevat viimeistään vappuun mennessä. Useimpien vesi-lintulajien päämuutto ajoittuu huhtikuun lopulle. Ensimmäisen vesilintulaskennan paras ajankohta lienee tänä keväänä Etelä-Suomessa 5.–10. toukokuuta, Keski-Suomessa toukokuun 10.–15. päivän tienoilla ja Pohjois-Suomessa 20.–25. päivän seutuvilla. Toinen laskenta tehdään puolitoista–kaksi viikkoa myöhemmin. Lintuvesillä taviparvien (ensimmäinen laskenta) ja haapanaparvi (toinen las-kenta) oleskelu on hyvä merkki siitä, että laskentaa on syytä siirtää muutama päivä myöhemmäksi.

Linnut olisi hyvä laskea mahdollisimman *samoilta paikoilta ja samoin menetelmin kuin viime vuonna*. Uusia paikkoja kannattaa ottaa mukaan vain jos kaikki viimevuotisetkin kohteet tulevat lasketuiksi. Mikäli tunnet muita vesilintulaskennoista kiinnostuneita, olisimme kiitollisia jos kerrot heille seurannasta.

Lomakkeiden täyttäminen

Tänä vuonna jatketaan sähköisen Excel-pohjaisen ilmoituslomakkeen käyttöä, jolla korvattiin vanha paperinen lomake. Excel-lomakkeen voi käydä lataamassa linnuston-seurannan sivuilta. Palauta Excel-lomake sähköpostitse linnustonseurantaan. Sen täyttö ja palauttaminen neuvotaan tarkemmin lomakkeen ohjeessa. Vanhoja paperisia, vuoden 2006-mallisia lomakkeita otetaan myös edelleen vastaan.

Jokaisesta laskentakohteesta (kiertolaskennan kohde tai pistelaskennan sektori) täytetään oma Excel-tiedosto, jolle mahtuvat molempien laskentakertojen tiedot. Älä tallenna useamman kohteen tietoja samaan tiedoston eri sivuille. Kaikki saman yhtenäiskoordinaatistoruudun (10 x 10 km, ns. atlasruutu) sisällä olevat laskentakohteet kuuluvat samaan reittiin. Vanhoista laskentakohteista käytetään samoja numeroita ja nimiä kuin aiemmin. Uusille kohteille annetaan maastokartasta löytyvä paikannimi ja tarvittaessa yksilöllinen lisämääre, esimerkiksi ”itäosa”, ”eteläpää” tai muu vastaava.

Laskentaohjeet, lomakkeet ja lomakkeiden täyttöohjeet löytyvät Eläinmuseon Internet-sivuilta. Muutkin linnustonseurannan ohjeet ja lomakkeet ovat nähtävissä museon nettisivuilla. Lomakkeita ja ohjeita voi tallentaa omaan käyttöönsä osoitteesta <http://www.luomus.fi/seurannat/vesilinnut/index.htm>

Palaute laskennoista

Viime kesän tuloksia esitellään verkossa (http://www.rktl.fi/riista/riistavarat/vesilinnut_1.html). Uudet tulokset ilmestyvät riistavarat-sivuille myös ensi metsästyskauden kynnyksellä. Siksi pyydämme kaikkia laskijoita toimittamaan tietonsa Eläinmuseoon mahdollisimman nopeasti laskentojen jälkeen.

Lintuharrastajien ja -tutkijoiden panos on arvokas vesilintukantojen seurannassa, sillä he keräävät pääosan vähälukuisten lajien aineistosta. Tällä oli suuri merkitys viime joulukuussa julkaistun uhanalaisuusarvioinnin vesilintuosiossa (www.ymparisto.fi/punainenlista). Huomattava osa Suomen harvalukuisista vesilintulajeista on muuttunut yhä harvalukuisemmaksi, joten usean lajin uhanalaisuusluokkaa korotettiin. Tämän takia vesilintukantojen seuranta on entistä ajankohtaisempaa! Alla ovat uhanalaisuusluokkien muutokset vesilintulajeilla. Kirjeen lopussa on diagrammi muutaman seurantalajin kannankehityksestä.

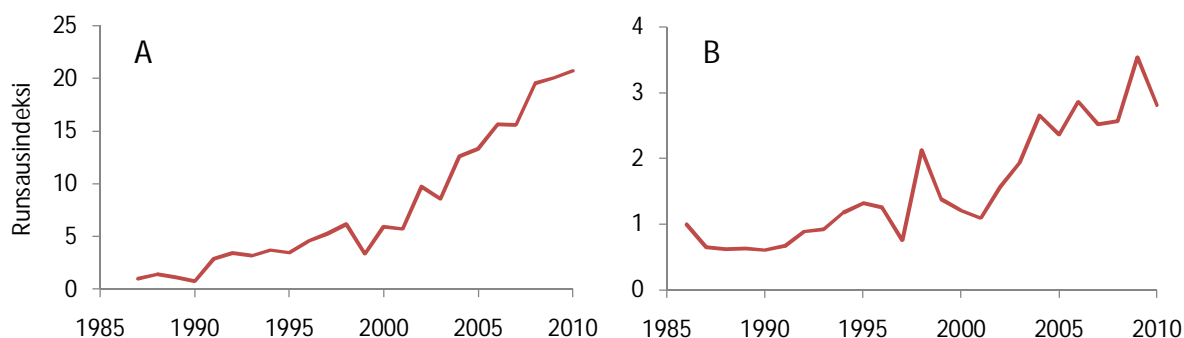
Silkkiuikku v. 2000 elinvoimainen → v. 2010 silmälläpidettävä
 Mustakurkku-uikku v. 2000 elinvoimainen → v. 2010 vaarantunut
 Haapana v. 2000 elinvoimainen → v. 2010 silmälläpidettävä
 Jouhisorsa v. 2000 elinvoimainen → v. 2010 vaarantunut
 Heinätavi v. 2000 elinvoimainen → v. 2010 vaarantunut
 Punasotka v. 2000 elinvoimainen → v. 2010 vaarantunut
 Tukkasotka v. 2000 elinvoimainen → v. 2010 vaarantunut
 Tukkakoskelo v. 2000 elinvoimainen → v. 2010 silmälläpidettävä
 Isokoskelo v. 2000 elinvoimainen → v. 2010 silmälläpidettävä

Tulosten palautus

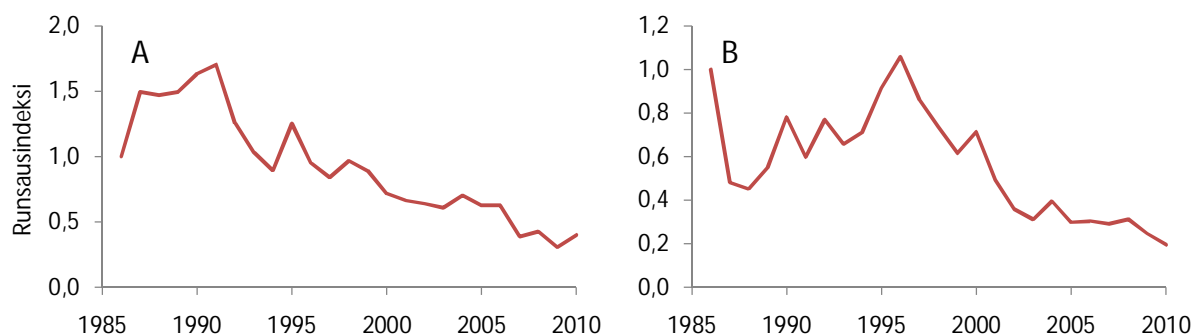
Aineistosta tehdään tilastot valmiiksi metsästyskautta varten jo kesäkuussa, ja siksi **lomakkeet tarvittaisiin takaisin heti toisen laskennan jälkeen.**

Hyvää lintukevättä toivottaen!

Alexi Lehikoinen
 puh. (09) 191 28851
 Linnustonseuranta@Luomus.fi



Kuva 1. Laulujuoutsenen (A) pesimäkanta on kasvanut voimakkaasti viime 25 vuoden aikana (vuosittainen kasvukerroin 13 % ja keskimääräinen havaintomäärä 134 paria). Kuikka (B) oli BirdLife Suomen vuoden laji 2010. Sen kanta on kaksin–kolminkertaistunut 25 vuodessa (vuotuinen kasvukerroin 6,9 %, n = 50 paria).



Kuva 2. Jouhisorsan (A) ja punasotkan (B) pesimäkannat ovat vähentyneet voimakkaasti viime vuosina. Jouhisorsan taantuminen on ollut noin 6 % vuodessa (aineisto keskimäärin 75 paria). Punasotkalla taantuminen on ollut 4,8 % vuodessa (n = 178 paria).