



## Leppäkauniaisen uudet esiintymät Suomessa (Coleoptera, Buprestidae)

Jyrki Muona

New records of the endangered jewel-beetle, *Dicerca alni*, are reported from SW Finland.

*Author's address: Finnish Museum of Natural History, P. O. Box 17, FI-00014 University of Helsinki*

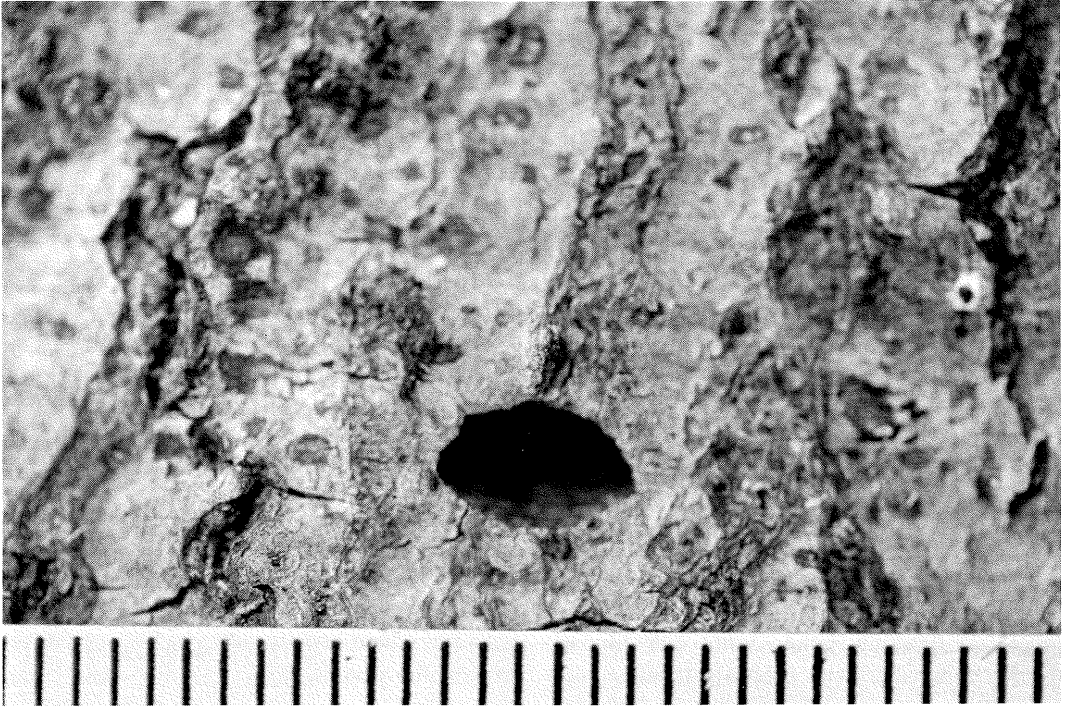
Suurin osa Suomen jalokuoriaisista kehittyi toukkina puissa, joko itse puuaineksessa tai siten kuoren alla. Suomesta tunnetut kolme *Dicerca*-lajia kehittyvät toukkina eri puulajeilla, joten lajien määrittäminen ei tuota ongelmia. Leppäkauniainen *Dicerca alni* (Fischer v. Waldheim), elää yleensä tervalepällä, mutta myös harmaalepällä, lehmuksella, pähkinäpensaalla ja saarnella. Nykyään vain maamme pohjoisosissa esiintyvä koivukauniainen, *Dicerca furcata* (Thunberg), suosii koivuja, mutta olen kasvatanut sen myös haavalta. Kolmas laji, havukauniainen, *Dicerca moesta* (Fabricius), on rannikkoseutualueen suurissa männynissä kehittyvä laji. Kaikkien *Dicerca*-lajien ulostuloaukko on linsimäinen, nurkistaan terävä (kuva 1) ja helpo erottaa muiden puukuoriaisten vastaavista. Hiirakkokauniaisen, *Poecilonota variolosa* (Paykull), samankaltaisen ulostuloaukon reunat ovat pyörityneet. Sen toukat elävät lähes yksinomaan paksussa haavan kuorella ja aivan sen alla, kun taas *Dicerca*-suvun lajien toukat porautuvat itse puuainekseen.

Leppäkauniaisen eliölajit-tietokannassa (HERTTA) havaintoja noin kahdestakymmenestä paikasta, erityisesti läntisiltä rannikkoseuduilta. Kolmasosa havainnoista on yli sata vuotta vanhoja ja vain kaksi havaintoa on kir-

jattu vuoden 1952 jälkeen. Karjalohjalla laji kerättiin useita yksilöitä kesähuvilan ikkunalta 1974. Ne olivat ilmeisesti kuoriutuneet poltto-putista, joiden alkuperä on tuntematon. Pietarsaaren Ädön syönnöshavainnot vuodelta 1981 ovat uusimmat tietokantaan kirjatut. Pietarsaaren alueelta tunnetaan myös vanhempia löytöjä.

Suomen hyönteistieteellinen seura järjesti keruuretken Ahvenanmaalle kesäkuussa 2007. Maakuntahallituksen puolesta käytössämme oli karttoja kohteista, joista paikalliset viranomaiset toivoivat saavansa uusia tietoja. Näiden tietojen avulla Eckerön Öran alueelta löytyi useita leppäkauniaisen asuttamia tervaleppiä. Sopiva alue oli melko laaja ja siellä oli runsaasti tervaleppiä. Kuoriaisen jatkuvat elinmahdollisuudet vaikuttivat erinomaisilta. Aiemmin laji oli kerätty lähetyiltä, Eckerön Skagista, 1947. Samalla seuran retkellä Prästgårdsnäsetin rauhoitusalueella havaittiin suurten saarnien katkenneissa rungoissa laajamittaista syönnöstä, joka ilmeisesti oli leppäkauniaisen tekemää. Asiasta ei saatu varmuutta, mutta ruotsalainen metsäentomologi Bengt Ehnström epäili samaa kuvien perusteella.

Manner-Suomen alueelta uusia löytöjä on todennettu kaksi. Kesäkuussa 2010 Kadermon



**Kuva 1.** Kaikkien *Dicerca*-lajien ulostuloaukot ovat hyvin samanlaisia. Kuvassa *Dicerca ?berolinensis* lajin kuoriutumisaukko pyökissä (Hessen, Saksa, 2011).

saassa sijaitsevalla yksityisellä rauhoitus-alueella löysin kahden kaatuneen suuren tervalepän latvaosissa tuoreita leppäkauniai- sen ulostuloaukkoja (U, Raasepori). Kyseinen alue on pinta-alaltaan melko pieni, mutta siellä on paljon lajille soveltuvia puita. Kesäkuussa 2011 havaitsin Ramsholmenin luonnonpuistossa leppäkauniai- sen ulostuloreikiä lehmuksissa. Alueella on runsaasti sopivia puita, myös tervalep-

piä, joten lajin esiintymä siellä lienee turvattu.

### Kiitokset

Ilpo Mannerkoski välitti ystävällisesti tiedot HERTTA-tietokannasta. Osan matkoista teki mahdolliseksi YM:n PUTTE-projekti ”Onko Suomessa kotoperäisiä metsäkuoriaisia?”.