

# BOTANICUM

KASVITIEEN TIEDOTUSLEHTI • 5/2017 • 12.5.2017

Helsingin yliopiston Luonnontieteellisen keskuksen Luomuksen kasvitieteen yksikkö  
sekä Biotieteiden laitos (kasvibiologia)

Vastaava päätoimittaja Marko Hyvärinen (@helsinki.fi), toimittaja Leena Helynranta (@helsinki.fi)

LUOMUS

LUONNONTIETEELLINEN KESKUSMUSEO  
KASVITIEDE

## Kevätkauden viimeinen kollokvio 1.6.

Kasvitieteen kollokviossa **torstaina 1.6.** klo 14.00–15 Biotieteiden laitoksen tohtorikoulutettava **Åsa Stam:** *Taitabergens endemiska Impatiens teitensis*. Kaisaniemen kasvimuseorakennuksen Nylander-sali, kahvin voi hakea mukaan toisen kerroksen kahvihuoneesta. Kauden viimeisen kollokvion jälkeen **vapaamuotoiset päättäjaiset** Oluhuone Kaislassa (Kaisaniemen metroaseman kupeessa, Vilhonkatu 4, [kartalla](#)). Tervetuloa!

## Vierailijoita

- 16.4–9.5. **Mikhail Kozhin**, Venäjä, Moscow State University & Kandalaksha Nature Reserve. *Taxonomic revision and databasing of herbarium specimens from the Russian Lapland (Murmansk Region): focus on monocots*. Historical collections from the Kola Peninsula. Yhteyshenkilö Alexander Sennikov.
- 23.–26.5. **Natalia Semenova**, Venäjä, Komin tasavalta, Syktyvkar, Komi Science Centre, Institute of Biology. *Ystävyydenpuiston jäkäläinventoinnin näytteiden määrittäminen*. Yhteyshenkilö Leena Myllys.
- 30.5.–3.6. **Michael Ignatov** ja **Elena Ignatova**, Venäjä, Moskova, Russian Academy of Sciences ja Lomonosov Moscow State University. He tutkivat *Venäjän sammalkasvioon liittyen sammalkokoelmiamme kiinalaista materiaalia*. Yhteyshenkilö Jaakko Hyvönen.



## Vierailuluento kasvien älykkyydestä kasvimuseolla maanantaina

Italialainen kasvifysiologi **Stefano Mancuso** pitää **maanantaina 15.5.** klo 13.30 kasvimuseorakennuksen Nylander-salissa yleisöluennon aineesta *Green Intelligence – the vegetal way to cognition*. Stefanon kirja on hiljattain käännetty Suomeksi ja hän vierailee Suomessa niissä merkeissä.

Lisätietoa [kirjasta](#). Mancuson [TED talk -video](#).



## Matkoilla

- 21.–24.4. **Marko Hyvärinen**, Bulgaria, Balchick, European Botanic Gardens Consortium, Euroopan kasvitieteellisten puutarhojen konsortion tapaaminen.
- 21.–23.5. **Otto Miettinen**, Norja, Oslon yliopisto. Tutkijavierailu / Håvard Kausrudin tutkimusryhmä ja Karl-Henrik Larsson.
- 25.–29.5. **Otto Miettinen**, Venäjä, Pietarin valtionyliopisto. Opetus kenttäkurssilla ja näytteiden keruu.
- 7.–10.6. **Péter Poczai**, Saksa, Hampuri, Thünen Institute of Wood Research. CITES Wood ID workshop.
- 23.–30.6. **Péter Poczai**, UK, Royal Botanical Garden of Edinburgh (RBGE). Research visit.

## Sieniatlas on avattu

Sienilajien levinneisyyden ja uhanalaisuuden selvittäminen on vaikeaa sienten suuren lajimäärän ja lajien määrittämisen vaikeuden vuoksi. Sienitutkimuksen ammattilaisia on lisäksi hyvin pieni joukko, ja heidänkin työajastaan suuri osa kuluu ihan muualla kuin sienimetsissä. Nyt ongelmaan on tulossa ratkaisu viime keväänä käynnistyneen Sieniatlas-hankkeen myötä.

Hankkeen internet-sivusto on nyt avattu osoitteessa [sieniatlas.fi](#)

Koneen säätöön rahoittama Sieniatlas-kansalaistiedehanke on yhteistyössä Suomen Lajitietokeskuksen kanssa avannut sienihavaintojen ilmoittamiseen kehitetyn lomakkeen, joka löytyy osoitteesta [sieniatlas.fi](#). Sieniatlaslomake on osa Lajitietokeskuksen [Vihko-palvelua](#), jonka avulla ilmoitetut havainnot tallentuvat kaikkien selattaviksi. Havaintojärjestelmässä voi myös tarkastella muiden tekemiä havaintoja ja esimerkiksi seurata kauden etenemistä uusimpien havaintojen myötä.

Havaintopalvelun kautta Sieniatlas-hanke kerää tietoa kaikkien Suomessa esiintyvien sienilajien levinneisyydestä ja elinympäristövaatimuksista. Samalla hanke jatkaa jo aloitettua harrastajien innostamista työhön esimerkiksi atlasleirien ja muiden tapahtumien avulla. Tarkoitus on tiedonkeruun ohella koota sieniharrastajat yhdeksi suureksi suomalaiseksi sieniperheeksi!

Sieniatlas TIEDOT HANKKEESTA OHJEITA NAVITTEEN KERAAMINEN TAPAHTUMAT YHTEYSTIEDOT

ILMOITA HAVAINNOS

Havaintolomake.

OHJEITA

- Lomakkeet
- Yksityiskohtaisempi lomakeohje (terkiskomakkeen käyttöohje)
- Sienten valokuvauksen ja kuvienkeräyksen ohje
- Kasvupaikkatiedon lisääminen

Käsi sienihavaintoja.

LÄJI FI-koulu.

AJANKOHTAUSTA

- Etenäkäytös 20.3.2017
- Tervetuloa Sieniatlas-sivustolle 17.3.2017
- Uutinen 25.1.2017

Kun Sieniatlaksen avulla saadaan lisätietoa, voidaan sitä myös yhdistää tutkimukseen uusilla ja osin yllättävilläkin tavoilla. Uskomme esimerkiksi pystyvämme myöhemmässä vaiheessa ennustamaan tiettyjen kiinnostavien sienilajien tuntemattomia kasvupaikkoja tunnettujen kasvupaikkatietojen perusteella. Toisaalta voimme pystyä esimerkiksi arvioimaan nykyistä luotettavammin, mitkä sienilajit ovat erityisen nopeiden suojelutoimien tarpeessa.

Pysyäkseen kartalla Sieniatlaksen kuulumisista sinun kannattaa seurata internetsivuja [Sieniatlas.fi](http://Sieniatlas.fi) ja [Facebook.com/sieniatlas](https://www.facebook.com/sieniatlas). Katso myös ajankohtainen etsintäkuulutuksemme. Kukapa tietää, ehkä juuri sinä voitat Sieniatlaksen ”Tutkimusmatkailija 2017” -palkinnon ja pääset kantamaan palkintopaitaa. — Tea von Bonsdorff

### Senckenbergin vieraana Frankfurtissa (FR) ja Görlitzissä (GLM)

Olimme saksalaisen Senckenbergin tutkimuslaitoksen vieraina 31.3.–11.4.2017, ensin Frankfurt am Mainissa, sitten (7.–11.4.) Görlitzissä. Tehtävänä oli Cladoniaceae-heimon jäkäläkokoelmien määritystä ja tarkistusta, olemme valmistelleet maailman Cladoniaceae-monografiaa. Työ oli käytännössä tyyppinäytteiden etsimistä, määrittämättömän aineiston nimeämistä ja taksonomisesti vaikeiden ryhmien tarkistusta.

Senckenberg Forschungsinstitut und Naturmuseum on huomattava luonnontieteellistä tutkimusta ylläpitävä laitos Saksassa. Sen taustalla ovat yksityinen, mutta valtion tukema Senckenbergin säätiö sekä 1817 perustettu Senckenberg Gesellschaft für Naturforschung. Säätiön perustanut J. C. Senckenberg eli 1707–1772. Laitoksella on nykyään toimintaa yhdellätoista paikkakunnalla, vaikka se pitkään toimi vain Frankfurtissa Hessenissä. Vuonna 2009 siihen liitettiin Saksin osavaltion (aiemmin Itä-Saksaa) luonnontieteelliset museot Görlitzissä ja Dresdenissä.



▲ Frankfurtin Cladonia-kokoelmia. Kuvat S. Stenroos



▲ Christian Printzen ja Teuvo Ahti näytteiden kimpussa.

Paikallisen Cladonia-tutkijan Ludwig P. K. Scriban (1847–1933) näytteet olivat myös kiintoisia.

Yllättävästi löysimme paljon H. G. Flörken näytteitä, jotka ovat merkittäviä siksi, että niistä voi valita tyyppinäytteitä monille Flörken antamille nimille. Flörken varsinaiset kokoelmat Rostockissa ja Berliinissä tuhoutuivat toisen maailmansodan aikana. Frankfurtista löytyivät myös ranskalaisen Géraud Parriquen (= Frère Gasilien; 1851–1907) jäkäläkokoelmat. Emme tietenkään ehtineet käydä läpi kaikkia Frankfurtin noin 15 000 Cladoniaceae-näytettä, mutta kun saatoimme vapaasti työskennellä myös iltaisin ja viikonloppuisin, niin jätimme lähes 1000 uudelleenmääritettyä näytettä digitoijille korjattavaksi tiedostoon. Frankfurtin aurinkoisesta keväästä (kuutisen viikkoa Helsinkiä edellä) jäivät kuitenkin mieleen myös mahtavat kukkivat magnoliat, kirsikat, mahoniat, onnenpensaat ja katuvarsien ruusuherukka (*Ribes sanguineum*).

Görlitz on Saksan itäisin kaupunki ja sijaitsee Neisse-joen varressa, siis Oder – Neisse -linjalla, jolle Puola työnnettiin länteenpäin toisen maailmansodan lopussa. Vanhan Görlitzin joentakainen osa on nyt

► Flörken arvokkaita kokoelmia.

Frankfurtin herbaariossa (FR) on viime aikoina erityisesti keskitytty jäkälän evoluution tutkimukseen Christian Printzenin johdolla. Herbaariossa on kunnostettu laajoja jäämistöjä ja hankittu uusia kokoelmia eri tahoilta, myös retkikuntien avulla. Muun muassa Isla Navarinolta Etelä-Chilestä oli uutta aineistoa, jonka määrittäminen oli tuttua Soilille. Teuvo taas katsoi varsinkin Brasilian näytteitä Rio Grande Sulista, josta saksalaiset siirtolaiset sekä 1800-luvulla että viime aikoinakin ovat keränneet paljon näytteitä.



Puolaa ja nimeltään Zgorzelec. Saksan Görlitzissä on vain vajaat 60 000 asukasta, mutta se on yllättävän viehättävä keskiaikainen, värikäs nukkekaupunki! Nimittäin sota ei sitä raunioittanut ja se on lähes kokonaan restauroitu uuden Saksan aikana. Siellä on 1700-luvulta peräisin oleva luonnonhistoriallinen museo, nyt Senckenberg Museum für Naturkunde (GLM). Se sijaitsee useassa paikassa, mutta uusi museorakennus on tekeillä. Sielläkin on jäkälätutkimus aktiivista tohtori Volker **Otte**n johdolla. Utta aineistoa oli etenkin Kaukasukselta.

Görlitzin herbaariossa meitä kiinnostivat etenkin *Cladonia*-tutkija Alwin **Schaden** (1881–1976) kokoelmat. Hänenkin



▲ Mosigin kokoelma Görlitzissä.

vanhimmat kokoelmansa tuhoutuivat Dresdenin pommituksessa 1945. Hän mm. havaitsi, että kalsiumoksalaatin kertyminen jäkälän sekovarten (esim. *Cladonia foliacea*) voi paisuttaa eräitä jäkäläiä niin, että niitä on jaettu koon mukaan eri lajeiksi. Schade myös löysi Görlitzistä arvokkaan Carl Gottlob **Mosigin** (1758–1832) jäkäläkokoelman (Schade 1966). Helsingissä olevassa Erik **Achariuksen** kokoelmassa on yli 20 tyyppinäytettä, jotka ovat yksinomaan Mosigin keräämiä, paikkana 'Lusatia'. Lusatia (saks. Lausitz) oli aikoinaan Saksin kuningaskuntaa, mutta on nykyään osaksi Puolaa. Niinpä Mosigin kotikyläkin Messersdorf (Uniesice) Oberlausitzissa Isergebirgellä (Göry Izerskie), josta hänen jäkälänsä enimmäkseen ovat peräisin, on Puolaa (Otte 2003).

Görlitzissä sijaisevat myös Kanadan Labradorin vanhimmat jäkälänäytteet, sillä siellä ovat myös Johann Christian **Breutelin** (1788–1875) kokoelmat. Breutel oli herrnhutilainen piispa, jonka herbaariossa on kasveja monista maista. Herrnhutilaisten (Herrnhut on lähellä Görlitzia) luterilainen veljeskunta (engl. usein Moravian Brothers) harjoitti lähetystyötä lukuisissa maissa, ja lähetysaarnajat keräsivät myös kasvinäytteitä. Tekeillä olevaan Newfoundland & Labradorin jäkäläselvitykseen Görlitzin tiedot olivat tervetulleita.

Matkalla kirkastui myös, että suomalainen pullapitko ('lentipulla') on alun perin kotoisin Saksista, josta sen toivat Suomeen ilmeisesti pappisopiskelijat. Se oli melkein yhtä hyvää kuin täälläkin! Sikäläisen taivaallisen liha-hedelmäpöytä (Schlesisches Himmelreich) herkullisuus tuli sekin todistetuksi. — Teuvo Ahti & Soili Stenroos

Otte, V. 2003: On C. G. Mosig's lichen herbarium, with emphasis on type material of lichens and fungi. — *Mycotaxon* 88: 393–399.  
Schade, A. 1966: Ein wertvolles Oberlausitzer Flechten- und Moosherbar aus der Zeit um 1800 im Zusammenhang mit der zeitgenössischen Kryptogamenforschung. — *Abhandlungen und Berichte des Naturkundemuseums Görlitz* 41: XI/1–XI/22.

### Uusia julkaisuja

**Alanko**, P. 2017: Kukissa kultaa (*Europanhernepensas*, *Caragana arborescens*). — *Viherpiha* 1/2017: 90.

**Alanko**, P. 2017: Sitkeä sissi (*Kivikonälvejuuri*, *Dryopteris filix-mas*). — *Viherpiha* 2/2017: 90.

**Alanko**, P. 2017: Kivikon kaunotar (*Pikkutöytäangero*, *Aruncus aethusifolius*). — *Viherpiha* 3/2017: 90.

**Alanko**, P. 2017: Yksi ensimmäisistä (*Euroopanpähkinäpensas*, *Corylus avellana*). — *Viherpiha* 4/2017: 90.

**Alanko**, P. 2017: Lehdosta lähtöisin (*Rusokoiranhammas*, *Erythronium dens-canis*). — *Viherpiha* 5/2017: 90.

**Alanko**, T. 2017: Cloister, manor and botanic gardens in medieval and early modern Finland and Sweden – An archaeobotanical approach to garden history. — 40 s. + 5 liitettä, joista 4 käsikirjoituksia. Väitöskirja, Helsingin yliopisto, bio- ja ympäristötieteellinen tiedekunta, biotieteiden laitos.

**Enroth**, J. 2017: Kirja-arvostelu. Parnela, A. & Arkkio, H. 2015, *Kissakalliolla Illeröömiin*. Pirkanmaan kalliosammaltutkimus. — *Bryobrotherella* 20: 96–97.

**Havas-Matilainen**, P. 2017: In memoriam, Annikki Palmén (1929–2016). 30 työvuotta kasvitieteellisessä puutarhassa. — *Pimpinella* 31: 57–61.

**Havas-Matilainen**, P. 2017: Kasvitieteellinen puutarha Leena Hämet-Ahdin esimieskaudella 1984–1991. — *Pimpinella* 31: 22–28.

**Havas-Matilainen**, P. 2017: Kumpulaan kuuluu hyvää 1994. — *Pimpinella* 31: 29–30.

**Havas-Matilainen**, P. 2017: Martti Koponen, Kumpulan puutarhuri. Martin Kumpula-aika 1986–2004. — *Pimpinella* 31: 31–38.

**Hyrkäs**, N. 2017: Alumnihastattelu. Haastateltavana Paula Havas-Matilainen. — *Pimpinella* 31: 62–63.

**Hyvärinen**, M. 2017: Kasvitieteellisten puutarhojen tulevaisuutta rakentamassa. — *Pimpinella* 31: 3.

► *Bryobrotherella* 20, *Varstasammalia* ja *kalliosammalia*, kansikuvan taiteli Nijole Kalinauskaite.



▲ Näytteiden tyypittelyä ja monografian työstämistä.





**Jauni, M. & Seppälä, M.** 2017: Kotipihan valtaajat – opas haitallisten vieraslajien torjuntaan. — 290 s. Into Kustannus Oy, Helsinki.

**Kaasalainen, U., Schmidt, A.R., & Rikkinen, J.** 2017: Diversity and ecological adaptations in Paleogene lichens. — *Nature Plants* 3, 17049: 1–8. DOI: [10.1038/nplants.2017.49](https://doi.org/10.1038/nplants.2017.49), Helsingin yliopiston [tiedote](#) julkaisusta.

**Koponen, T.** 2017: Lähdelelväsammal (*Rhizomnium dentatum*), jolla oli hampainen lehtilaita, ja sen mahdollinen jälkeläinen, *R. punctatum* var. *hermanperssonii*, var. nov. — *Bryobrotherella* 20: 62–65.

**Koponen, T.** 2017: Sammaltajan päiväkirjasta 9. Retkeily Tep-Tepiin ja Wanda-järvelle. — *Bryobrotherella* 20: 36–40.

**Kotiranta, H., Kulju, M. & Miettinen, O.** 2017: *Caudicicola gracilis* (Polyporales, Basidiomycota), a new polypore species and genus from Finland. — *Annales Botanici Fennici* 54: 159–167. \*\*\* Oululaisen sienitieteilijän Matti Kuljun veli Heino löysi kaivinkonehommissa kantoja repiessään valkoista hentoa kääpää kantojen alapinnoilta. Laji paljastui aiemmin kuvaamattomaksi, eikä sitä ole kerätty maailmasta kuin tuolta yhdeltä turvekankaalta Pyhäjärveltä.

**Laaka-Lindberg, S.** 2017: Sammalten etäsuojelua ESCAPE-hankkeessa: mitä opittiin? — *Bryobrotherella* 20: 86–95.

**Piirainen, M.** 2017: Kohti digiaikaa. — *Lutukka* 33(1): 2. [Verkossa](#).

**Pykälä, J.** 2017: Additions to the lichen flora of Finland. VIII. — *Graphis Scripta* 29(1–2): 1–5. \*\*\* Suomelle uusia 11 lajia.

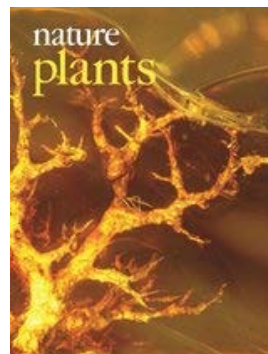
**Pykälä, J., Lendemer, J. C., Maliček, J., Haughland, D. L. & Huhtinen, S.** 2017: Interesting lichens found during the IAL8 pre-excursion in the south-western archipelago of Finland 2016. — *Graphis Scripta* 29(1–2): 57–64.

**Rautala, K.** 2017: Puutarhaharjoittelu Luomuksen kasvitieteellisissä puutarhoissa. — *Pimpinella* 31: 20–21.

**Rikkinen, J.** 2017: Cyanobacteria in terrestrial symbiotic systems. — In: Hallenbeck, P. (ed.), *Modern topics in the Phototrophic Prokaryotes. Environmental and Applied Aspects*, 243–294. Springer.

**Salojärvi, J., Smolander, O.-P., Nieminen, K., Rajaraman, S., Mohammadi, O., Safdari, P., Lamminmäki, A., Immanen, J., Lan, T., Tanskanen, J., Rastas, P., Amiryousefi, A., Jayaprakash, B., Kammonen, J., Hagqvist, R., Eswaran, G., Aalto, M., Ahonen, V.H., Asiegbu, F.O., Barajas-Lopez, J.D., Blande, D., Blokhina, O., Blomster, T., Broholm, S., Brosché, M., Cui, F., Dardick, C., Elomaa, P., Escamez, S., **Fagerstedt, K.V.**, Fujii, H., Gauthier, A., Gollan, P.J., Halimaa, P., Himanen, K., Hollender, C., Kangasjärvi, S., Kauppinen, L., Kelleher, C.T., Kontunen-Soppela, S., Koskinen, J.P., Kovalchuk, A., Kärenlampi, S., Kärkönen, A., Lim, K.-J., Leppälä, J., Macpherson, L., Mikola, J., Mouhu, K., Oksanen, E., Overmyer, K., Palva, E.T., Pazouki, L., Pennanen, V., Puhakainen, T., **Poczaï, P.**, Possen, B.J.H.M., Punkkinen, M., Rahikainen, M., Rousi, M., Ruonala, R., van der Schoot, C., Serra, J.A., Shapiguzov, A., Sierla, M., Sipilä, T.P., Sutela, S., Teeri, T.H., Tervahauta, A.I., Vaattovaara, A., Vahala, J., Vetchinnikova, L., Welling, A., Wrzaczek, M., Xu, E., Paulin, L., Schulman, A., Lascoux, M., Albert, V.A., Auvinen, P., **Helariutta, Y. & Kangasjärvi, J.** 2017: Genome sequencing and population genomic analyses provide insights into the adaptive landscape of silver birch. — *Nature Genetics*, doi:[10.1038/ng.3862](https://doi.org/10.1038/ng.3862). Helsingin yliopiston [tiedote](#) julkaisusta.**

**Uotila, P.** 2017: Puutarhojen kuulumisia, Helsinki. Puutarhan ystävät kymmenen vuotta. — *Pimpinella* 31: 39.



Kaasalainen ym. 2017 fossiliartikkeilla päästiin "Naturen kanteen" eli lehden toukokuun numeron kansikuva-aiheeksi, joka on meripihkassa säilynyt pensasjäkäle (kuva A.R. Schmidt).



**Kasvitieteellisten puutarhojen tiedotuslehti Pimpinella on ilmestynyt parin vuoden tauon jälkeen. Martti Koposen läksiäisissä 11.2.2015 Paula Havas-Matilainen luki kirjoittamansa kertomuksen Kumpulän puutarhurista.**

*... Kumpula sijaitsi kaukana ja syrjässä kaikesta ja oli pimeän aikaan pimeä. Takana kohosi metsäinen Kumpulän mäki. Ei ollut katuvaloja, ainoat valot pilkkottivat Martin asunnosta ja asuinrakennuksen kolmesta muusta kodista. Ja alueen yllä viipyi vanhan Kuppalan synkkä varjo...*

Nyt muun muassa se ja monta muuta tarinaa Kumpulasta ja siellä vaikuttaneista henkilöistä on julkaistu uusimmassa Pimpinellassa.

<http://www.luomus.fi/fi/pimpinella>

### Esiintymisiä

**Alanko, T.:** *Aarteensijä puutarhassa.* Lehtihaastattelu, Yliopisto 4/17, 28.4.

**Alanko, T.:** *Hulluruoho ja vesiheinä kukoistivat kasvitärhoissa.* Lehtihaastattelu, Helsingin Sanomat, Tiede, 1.5.

[Verkossa](#)

**von Bonsdorff, T.:** *Oletko nähnyt huomiota herättävää hytymäljakasta? Ilmoita havainnoistasi.* Lehtihaastattelu, Ilta-Sanomat, 9.5. [Verkossa](#)

**Pehkonen, P.:** *Miten saan kartiotuijasta tasasivuisen pilarin?* Lehtihaastattelu, Helsingin Sanomat, Kysy puutarhanhoidosta, 19.3.

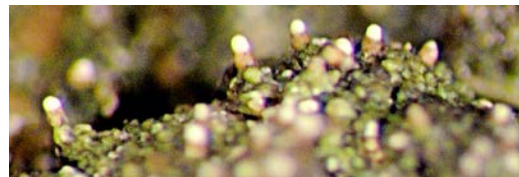
**Pehkonen, P.:** *Ruusukokoelmat Kaisaniemessä.* Esitelmä, Suomen ruususeuran vuosikokous, Helsinki, 25.3.

**Väre, H.:** *Pehr Kalmin kasviretket Pohjois-Amerikassa.* Esitelmä, Tampereen kasvitieteellinen yhdistys, 11.4.

Väre, H. & Schulman, L.: *Kaikki tiedot Suomen lajeista kootaan yhteen paikkaan – kaikki voivat ilmoittaa havaintoja.* Tv-haastattelu, MTV Uutiset, Kotimaa, 11.4. [Verkossa](#)

### Saatu apuraha

**Annina Launis**, 10 500 eur, Societas pro Fauna et Flora Fennica, henkilökohtainen apuraha väitöskirjatyöhön. Annina tutkii pienen pieniä, kasvumuodoltaan rupimaisia tyynyjäkälää (*Micarea*), ks. Ympäristöhallinnon [Putte-tiedote](#) vuodelta 2013.



Tyvityynyjäkälän (*Micarea globulosella*) voi löytää vanhojen koivujen halkeilleen kaarnan reunoilta. Kuva A. Launis.

### Valokuvauskilpailu – Sammalseura 30 vuotta ja Suomi 100 vuotta

Nyt kannattaa ruveta tutkailemaan kiviä, kantoja ja puiden runkoja sillä silmällä... Kuka nappaa parhaan sammalkuvan syksyyn mennessä? Kolme parasta julkaistaan Suomen Sammalseuran kotisivuilla ja jäsenlehti Bryobrotherellassa. Ja tietysti valitsemme kuka nappasi sen kauneimman otoksen. Palkintona hän saa Suomen vesisammalkasvion ja ilmaiseksi vuoden 2018 Sammalseuran jäsenyyden. Dead-line on 30.9.2017. Kuvat voi lähettää [sisipiippo@gmail.com](mailto:sisipiippo@gmail.com). <http://www.suomensammalseura.fi>

### Sieniseuran retki Keskuspuistoon 20.5.

Suomen Sieniseuran perinteinen kevätsieniretki toteutetaan **lauantaina 20.5.** Helsingin Keskuspuistoon. Tapaamme Niskalan Arboretumin parkkipaikalla klo 11.00, ja suunnistamme siitä Haltialan alueelle. Samana päivänä juhlietaan 100-vuotisen Suomen Luonnon päivää teemalla *Villiinny kevästä*, ja retkemme on mukana teematapahtumissa. Paikalle saattaa tulla aikaisempaa suurempi osallistujajoukko, ja toivomme että osallistujat voisivat liikkua mahdollisuuksien mukaan kimpakyydein, koska parkkipaikkoja on rajoitetusti. Joka tapauksessa mukana on entiseen tapaan sieniasiantuntijoita, joilta saa apua lajintunnistuksessa. Tervetuloa paikalle hyvällä mielellä, ja vaikkapa eväiden kanssa. Kevätsienissä on paljon kiinnostavaa lajikirjoa!

### Kumpulän portit avoinna puutarhaan ja geologisiin kokoelmiin

- **Äitiänpäivänä** sunnuntaina 14.5. Luomus kutsuu äidit maksutta puutarhaan ja juhlan kunniaksi on mahdollisuus kurkistaa myös geologian kokoelmien kiviin ja fossiileihin klo 13–16.
- Sunnuntaina 21.5. on puutarhassa [Suomen luonnonvaraisten kasvien etäsuojeluhankkeen](#) (ESCAPE) **juhlatapahtuma** (EU:n LIFE-ohjelma täyttää 25 vuotta). Opastetuilla kierroksilla esitellään etäsuojelua ja etäsuojeltavia kasveja yleisölle. Geologian kokoelmat ovat myös avoinna. Tapahtumasta [Luomuksen verkkosivuilla](#) myöhemmin lisää.
- Historiallisessa kartanossa majoilevat Luomuksen geologiset kokoelmat avaavat ovensa perjantaista lauantaihin klo 13–16 kolme kertaa kesän aikana: 2.–3.6., 30.6.–1.7. ja 4.–5.8. Paikalla on myös asiantuntija kertomassa kiehtovia yksityiskohtia kokoelmista ja vastaamassa kävijöiden kysymyksiin.



### Ystävähdistyksen kävely Kumpulassa 1.6.



Opastettu kävelykierros Kasvitieteellisen puutarhan ystävien sekä Designmuseon ja Arkkitehtuurimuseon ystävät Damy ry:n jäsenille Kumpulän kasvitieteellisessä **puutarhassa torstaina 1. kesäkuuta** klo 17.30. Oppaana puutarhan suunnittelussa mukana ollut maisema-arkkitehti **Gretel Hemgård**. Kokoontuminen Kumpulän kartanon päärakennuksen edustalle; aloitus kartanon sisätiloissa.

Ilmoittautuminen 28.5. mennessä ositteeseen [puutarhan-ystavat-ilmoittautuminen@helsinki.fi](mailto:puutarhan-ystavat-ilmoittautuminen@helsinki.fi).

### Luonnontieteelliset kokoelmapäivät 15.–16.6.

Suomen luonnontieteelliset kokoelmat ja niiden merkitys 2020-luvulla – luonnontieteellisten museoiden (XVIII) ja kasvitieteellisten puutarhojen (XXX) neuvottelupäivät sekä [ESCAPE-etäsuojeluhankkeen](#) päätösesseminaari torstaina ja perjantaina **15.–16. kesäkuuta** Luontokeskus Haltiassa ja päätöstilaisuus Kaisaniemen kasvitieteellisessä puutarhassa, jossa vietetään **evoluutiopuun avajaisia** perjantaina 16.6. klo 14.30–17.00. **Viimeinen ilmoittautumispäivä** on **31.5.** Luomus ja Haltia tarjoavat **ohjelman maksutta** osallistujille, ruokailut ja mahdollinen majoittuminen ovat omakustanteisia. Tervetuloa kuuntelemaan, keskustelemaan ja ennen kaikkea vaihtamaan kuulumisia!

Kokoelmapäivien ohjelmatarjoilu, lisätietoa ja **ilmoittautumislomake** [Luomuksen sivuilla](#).



Evoluutiopuun opaskartan pohja. Arkkitehti-toimisto Lunikka Oy.