

24.10.2018

TALVEN 2018/2019 REITILASKENNAT

Talvi- ja kevätlaskennoista ei muistuteta erikseen, joten kirjaa laskentapäivät kalenteriisi:

SYSSLASKENTA	torstai 1. marraskuuta – keskiviikko 14. marraskuuta
TALVILASKENTA	lauantai 22. joulukuuta – maanantai 7. tammikuuta
KEVÄTLASKENTA	torstai 21. helmikuuta – keskiviikko 6. maaliskuuta

Talvilintulaskennat ovat jälleen alkamassa. Kiitämme kaikkia laskentoihin osallistuneita ja toivotamme antoisia laskentoja niin uusille laskijoille kuin konkareillekin.

Tämä saatekirje on lähetetty kaikille, jotka ovat palauttaneet tuloksia kahden edellisen talven laskennoista. Lähetämme kirjeen sähköisenä niille havainnoijille, jotka ovat ilmoittaneet havaintonsa verkkotallennuslomakkeella ja joiden sähköpostiosoite on tiedossamme. Paperilomakkeella tuloksensa lähettäneet saavat paperikirjeen, jossa on myös lomakkeita ja palautekirjekuoria alkavan talven laskentoja varten. Muistathan ilmoittaa muuttuneet yhteystietosi Linnustonseurantaan.

Seuraavilla sivuilla kerromme uudesta talvilintulaskennan verkkotallennusjärjestelmästä, uusista tulossivuista ja tuoreimmista talvilintulaskenta-aineistoon perustuvista tutkimustuloksista. Lisätietoja, ohjeita, lomakkeita ja lisää tuloksia löytyy Linnustonseurannan sivuilta: <https://www.luomus.fi/fi/talvilintulaskennat>

Antoisia laskentoja toivottaen,

Päivi Sirkiä

Linnustonseuranta, Luonnontieteellinen
keskuseumseo

PL 17, 00014 Helsingin yliopisto

linnustonseuranta@luomus.fi

050 3182334

Tero Toivanen

BirdLife Suomi

tero.toivanen@birdlife.fi

LUOMUS
LUONNONTIETEELLINEN KESKUMUSEO


BirdLife
SUOMI • FINLAND

UUSI HAVAINTOJÄRJESTELMÄ

Talvikauden 2018/2019 talvilintulaskentojen havainnot ilmoitetaan joko uuden Vihko-järjestelmän kautta tai paperilomakkeilla. Linnustonseurannan käyttämä Hatikka-havaintojärjestelmä on suljettu eikä sitä kautta enää voi ilmoittaa havaintoja. Hatikka kävi teknisesti vanhanaikaiseksi järjestelmän ylläpidon kannalta ja sen korvaajaksi kehitettiin Lajitietokeskuksen ylläpitämä Vihko-havaintojärjestelmä. Suomen Lajitietokeskus (Laji.fi) on Luomuksen rakentama palvelu, joka kokoaa suomalaista lajitietoa eri lähteistä. Edeltävän talven 2017/2018 paperilomakkeilla palautetut talvilintulaskentojen tulokset on jo tallennettu Vihko-järjestelmän kautta.

Pääset uuteen tallennusjärjestelmään, joka avataan käyttöön **31.10.2018**:

<https://laji.fi/theme/talvilintulaskenta>

tai valitsemalla ensin www.laji.fi, valitsemalla yläpalkista *Teemat*, jonka listasta *Talvilintulaskenta*.

Talvilintulaskentareittejä ja tuloksia voi tarkastella järjestelmään kirjautumatta, mutta havaintojen ilmoitus vaatii rekisteröitymisen ja kirjautumisen.

Mitä uutta tallennuksessa?

Pääosin laskennan tiedot ja havainnot kirjataan lomakkeelle kuten ennenkin. Alla lyhyesti uusista ominaisuuksista, lisää tietoa ja ohjeita löytyy sivuilta: <https://laji.fi/theme/talvilintulaskenta>

Ennen tulosten ilmoitusta laskijan on kirjauduttava Laji.fi-sivuille. Valitse oikeasta yläkulmasta rekisteröidy/kirjaudu ja tarvittaessa lue ohjeita kirjautumissivun oikeasta yläaidasta "Käyttöohjeet" <https://laji.fi/about/2189>

Uutena ominaisuutena tallennuksessa on, että useamman laskijan laskennassa havainnot saa halutessaan näkymään kaikkien laskijoiden omilla havainnoilla. Tämä edellyttää, että laskijat ovat rekisteröityneet Laji.fi -järjestelmään ja laskijat ovat linkittäneet profiilinsa eli ovat järjestelmässä ns. toistensa kavereita.

Lomakkeella on uutena mahdollisuus kirjata tietoja sekä reittiin että tiettyyn laskentakertaan liittyvistä seikoista. *Reitin vapaamuotoiseen kuvaukseen* voi kirjata tarkentavia tietoja laskennan vakiona pysyvistä toteutustavasta, jotka auttavat reitin toistamisessa vuosikymmentenkin päästä: esimerkiksi: "vesistöt tähystetty kaukoputken avulla". *Laskennan vapaamuotoiseen kuvaukseen* voi taas halutessaan kirjata tietoja juuri kyseiseen laskentaan liittyvistä seikoista, jotka eivät pysy vakiona laskennasta toiseen, esimerkiksi: "kesken laskennan sattunut lumipyry esti näkyvyyden järvenselälle". Sekä reitin että laskennan vapaamuotoisista kuvauksista toivotaan olevan iloa havaintojen tarkastelussa. Voit halutessasi liittää *reittiin liittyviä kuvia*, jotka tallentuvat osaksi talvilintulaskennan havaintoerää.

Ensimmäisellä Vihko-ilmoituskerralla reitin perustiedot on syötettävä itse. Myöhemmin kentät *Reitin vapaamuotoinen kuvaus*, *Vesistöt* ja *Mitä biotooppiin Muu (F) kuuluu* kopioituvat lomakkeelle automaattisesti edellisestä Vihkoon ilmoitetusta laskennasta. Automaattisena kopioituvia kentän arvoja pääsee kuitenkin muokkaamaan.

Uutena tallennuksessa on myös se, että iälleen määritettyjen yksilöiden osuus on mahdollista kirjata kaikilta lajeilta. Aiemmin ikäjakaumatietoa on kerätty laulu- ja kyhmyjoutsenesta, mutta Vihkon käyttöönoton myötä tietoja toivotaan kaikilta lajeilta, joilta määritys kyetään luotettavasti maastossa tekemään (joutsenten ohella esimerkiksi kanahaukan, lokkien ja mustarastaan ikämääritykseen kannattaa

kiinnittää huomiota). Valtaosa ikämäärityskentistä jää tyhjiksi maastomäärityksen mahdottomuuden tai vaikeuden vuoksi.

Kun olet syöttänyt havainnot, ja haluat tallentaa ja lähettää tiedot eteenpäin, valitse **Tallenna julkisena** (painike vihreällä pohjalla). Täyttäessäsi lomaketta, se on tallentunut väliaikaisesti selaimesi muistiin. Varsinaista välitallennusta ei valita kuten Hatikassa tehtiin. Jos joudut jättämään laskennat tallennuksen kesken, valitse **Tallenna julkaisematta** (painike keltaisella pohjalla), jolloin havainnot tallentuvat omalle Vihko-tilillesi, mutta eivät välity Linnustonseurantaan tai näy tulospalvelussa. Pääset muokkaamaan tallentamaasi (sekä julkisena että julkaisematta tallennetut) havaintoerää *Omat havaintoerät* kohdasta vasemman sivun valikossa.

Jotta laskijan vanhat talvilintulaskennan havainnot saadaan näkyviin omissa havaintoerissä, on vanhat havainnot yhdistettävä laskijan Vihko-tiliin. Tämä tapahtuu niin, että laskija linkittää mahdolliset Hatikka- ja Lintuvaaratunnuksensa profiilisivun käyttäjätilien kautta.

Uudet tulossivut

Tulossivujen suurimpana uudistuksena on mahdollisuus tarkastella talvikantojen muutoksia paikallisyhdistyksittäin tai valitsemalla tarkasteluun useamman yhdistyksen yhdistelmän. Ominaisuuden toivotaan olevan iloksi sekä laskijoille että myös esimerkiksi innostamaan ja helpottamaan paikallisyhdistyskohtaisten katsausten laadinnassa.

Lisäksi tulossivuille on tulossa muun muassa karttavertailutyökalu, jolla tietyn talven lintutiheyksiä voi verrata pidemmän ajan keskiarvoon kartoilla. Tulospalvelusta häiriölle herkkien lajien havaintopaikat karkeistetaan, ja kaikkein herkimpien lajien osalta havainnot piilotetaan täysin Lajitietokeskuksen sensitiivisyysperiaatteiden mukaan. Tulossivuja kehitetään edelleen syksyn mittaan.

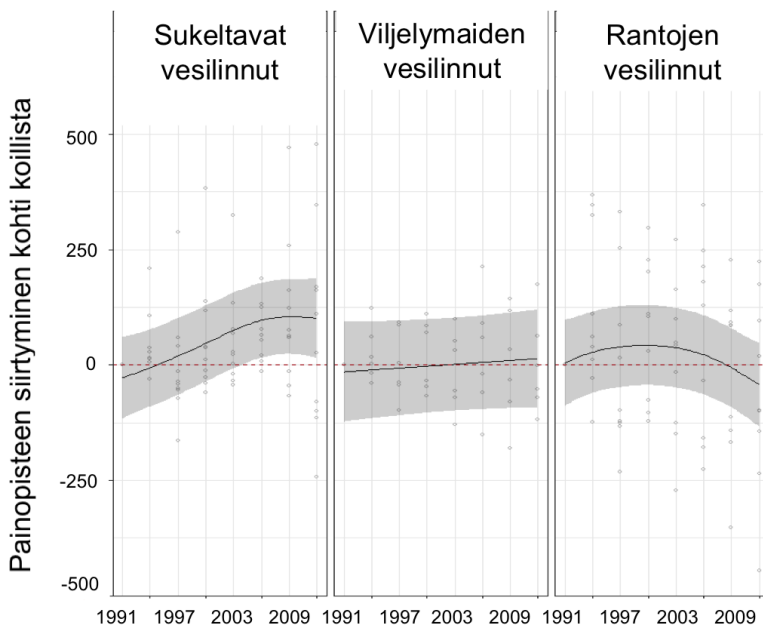
Vanhat talvilintulaskentojen tulossivut ovat olemassa vielä ainakin vuodenvaihteeseen 2018/2019 asti, mutta talven 2018/2019 tulokset eivät tule näkymään sivuilla. Vanhoilla tulossivuilla eivät näy myöskään paperilomakkeilla palautetut talven 2017/2018 tulokset.

Jos kohtaat ongelmia rekisteröitymisessä, havaintojen tallennuksessa tai muussa, ota rohkeasti yhteyttä linnustonseuranta@luomus.fi

Kaikki palaute on arvokasta, koska sen perusteella järjestelmää ja tulossivuja kehitetään edelleen.

UUSIA TUTKIMUSTULOKSIA TALVILINTUAINEISTOSTA

Uusi tutkimus talvehtivista vesilinnuista osoittaa, että etenkin syvempien vesien sukeltajasorsat, kuten meillä isokoskelo, telkkä, tukkakoskelo ja uivelo, ovat siirtäneet talvehtimisalueitaan Euroopassa voimakkaammin kohti koillista verrattuna muihin vesilintulajeihin (Pavón-Jordán ym. painossa; kuva 1). Vähiten ilmasto vaikuttaa pelloilla ruokaileviin vesilintuihin kuten hanhiin. Tutkimuksessa suomalaista talvilintulaskenta-aineistoa tarkasteltiin yhdessä muualla Euroopassa tehtyjen vesilintujen talvilaskentatietojen kanssa.



Kuva 1. Talvien leudontuminen on siirtänyt talvehtivien vesilintujen runsauden painopistettä voimakkaimmin koilliseen sukeltavilla vesilinnuilla. Vähiten ilmasto on vaikuttanut pelloilla ruokaileviin vesilintuihin.

Tuoreimmassa Linnut-vuosikirjassa esitetty kattava raportti ruokintapaikkaseurannan linnustosta ja linnuston muutoksista 29 vuoden aikana vertailee 11 yleisimmän lajin osalta runsausmuutoksia ruokintapaikkaseurannassa ja talvilintulaskennoissa (Väisänen 2018). Pääosin muutokset runsauksissa ovat hyvin samanlaisia molemmissa seurannoissa eri osissa maata, mutta myös kiinnostavia poikkeuksia mahtuu yleisimpien lajien joukkoon. Ruokintapaikkaseuranta täydentää talvilintulaskentojen aineistoa ja antaa lisätietoa siitä, miten lajit hyödyntävät talvruokintaa.

Kirjallisuus:

Pavón-Jordán, D., Clausen, P., Dagys, M., Devos, K., Encarnaçao, V., Fox, A. D., Frost, T., Gaudard, C., Hornman, M., Keller, V., Langendoen, T., Ławicki, Ł., Lewis, L. J., Lorentsen, S.-H., Luigujoe, L., Meissner, W., Molina, B., Musil, P., Musilova, Z., Nilsson, L., Paquet, J.-Y., Ridzon, J., Stipniece, A., Teufelbauer, N., Wahl, J., Zenatello, M. & Lehikoinen, A.: Short- and long-term changes in the distribution of abundances linked to variation in winter weather conditions in Europe differ between species with different habitat preferences. Diversity and Distribution (painossa) (alkuperäisartikkeliä voi kysyä Linnustonseurannalta)

Väisänen, R.A. 2018. Ruokintapaikkojen linnuston muutokset 29 talvena 1989–2017 eri osissa Suomea. Linnut vuosikirja 2017. Artikkelit on vapaasti ladattavissa BirdLifen lintulehtiportaalista:

<https://lintulehti.birdlife.fi/>