



**Suomelle uusi kovakuoriaislaji *Ptenidium intermedium* Wankowicz, 1896 (Coleoptera, Ptiliidae) sekä uusia havaintoja lajista *Atomaria atra* (Herbst, 1793) (Coleoptera, Cryptophagidae)**

Satu Kuntsi & Kai Norrdahl

Kuntsi, S. & Norrdahl, K. 2015: Suomelle uusi kovakuoriaislaji *Ptenidium intermedium* Wankowicz, 1896 (Coleoptera, Ptiliidae) sekä uusia havaintoja lajista *Atomaria atra* (Herbst, 1793) (Coleoptera, Cryptophagidae). – Sahlbergia 21(1), 2-5

[*Ptenidium intermedium* Wankowicz, 1896 (Coleoptera, Ptiliidae) found in Finland with new Finnish records of *Atomaria atra* (Herbst, 1793) (Coleoptera, Cryptophagidae)]

The Feather-wing beetle species *Ptenidium intermedium* Wankowicz, 1896 is reported from Finland for the first time. In addition, new Finnish records of the silken fungus beetle species *Atomaria atra* (Herbst, 1793) are presented. Both species were recorded in a study comparing arthropod communities between shrub stands dominated by native vs. non-native shrubs from the plant family Rosaceae. One female of *P. intermedium* was caught in a pitfall trap in 22.-24.5.2012 in Ab: Turku, Urusvuori, and several specimens of *A. atra* were caught by both window and pit trapping from ten separate, previously unknown locations in south-western Finland in 2011 and 2012. Main diagnostic characters of *P. intermedium* are described and descriptions of the collection sites of both *P. intermedium* and *A. atra* are given.

Satu Kuntsi, Jyväskylän Yliopiston Luonnontieteiden ja Biologian osasto, P.O. Box 35, FI-40014 Jyväskylä, Finland. E-mail: [satu.kuntsi@jyu.fi](mailto:satu.kuntsi@jyu.fi)

Kai Norrdahl, Section of Ecology, Department of Biology, University of Turku, FI-20014 Turku, Finland. E-mail: [kainor@utu.fi](mailto:kainor@utu.fi)

Turun Yliopiston tutkimushankkeessa ”Ekologisen ympäristön vaste ympäristömuutokseen: onko se ennustettavissa?” verrattiin niveljalkaisyhteisöjen rakennetta sellaisten pensaikkojen välillä, joiden valtalajina oli joko alkuperäisenä Suomen luontoon kuuluvia tai vieraslajeina tänne tuotuja ruusukasvien (Rosaceae) heimon kuuluvia lajeja. Kaikki tutkimuspensaikat sijaitsivat teiden läheisyydessä Lounais-Suomessa, Raisiosta Saloon ulottuvala linjalla. Selkärangattomia pyydystettiin vuosina 2010–2012 ikkuna- ja kuoppapyödyksin kolmen kahden viikon mittaisen pyyntijakson ajan jokaisena tutkimuskesänä sekä kenttähaavimalla pari kertaa kesässä.

Kovakuoriaisaineiston määrittämisen yhteydessä löytyi yksi yksilö maalle uutta lajia *Ptenidium intermedium* Wankowicz, 1896. Lisäksi aineistosta löytyi useilta paikoilta harvinaista hilvekäslajia *Atomaria atra* (Herbst, 1793), josta tunnetaan vain kolme esiintymää Suomessa.

*Ptenidium intermedium* Wankowicz, 1869

Ab: Turku, Urusvuori, ETRS89 (~WGS84) 60.49775566°N 22.28951219°E, kuoppapyödyks 22. –24.5.2012, 1 ♀. (kuvat 1 ja 2).

*Ptenidium intermedium* Wankowicz, 1869 on kääpiökuoriaisiin (Coleoptera, Ptiliidae) kuuluva laji, joka esiintyy Suomen lähialueilla Ruotsissa, Norjassa, Tanskassa, Latviassa ja Liettuassa (Silfverberg, 2010). Se on listattu myös eteläisestä Suomesta mahdollisesti löytyväksi (Sörensson, julkaisematon). Laji esiintyy Skandinaviassa tyypillisesti kosteassa lehtikarikkeessa varjoisilla, soisilla paikoilla, usein täysikasvuisissa tuoreissa lehtimetsissä tai hyvin kehittyneissä *Salix*-kasvustoissa makean veden lähistöllä (Besuchet, 1976, Sörensson, 1994). Myös tulvajätteet sekä joentörmät mainitaan tyypillisenä elinympäristönä (Darby, 2012).

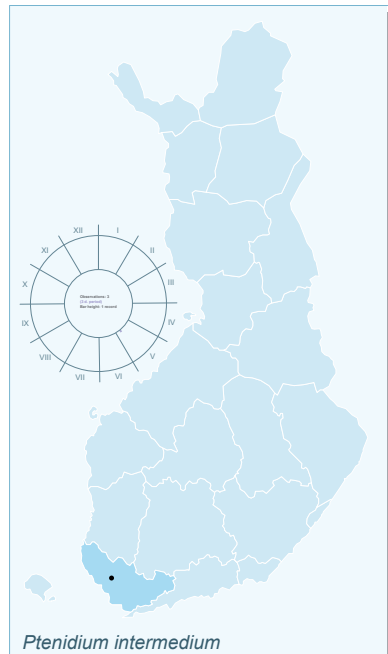
Lajin ensimmäinen Suomesta tavattu yksilö löytyi Turun Urusvuoren teollisuusalueen viereisessä, Tampereen valtatie (valtatie 9) ja Turun ohikulkutien eritasoliittymässä sijaitsevassa pensaikossa 22.–24.5.2012 olleesta kuoppapyydyksestä. Kyseessä on risteysalueen teiden keskelle jäävä ala, jonka reunat ovat hoidettuja ja keskiosa hoitamaton. Alueelle on istutettu pihlaja-angervoa (*Sorbaria sorbifolia*) sekä puistolehmusta (*Tilia x vulgaris*). Lisäksi alueella kasvaa haapaa (*Populus tremula*) sekä pihlajaa (*Sorbus aucuparia*). Aluskasvillisuus on tyypillistä tienpientareiden ja -liittymien lajistoa (esim. *Festuca rubra*, *Calamagrostis epigeios*, *Taraxacum* sp., *Lathyrus pratensis*, *Tussilago farfara*). Myös pyyntipaikan välitön lähiympäristö on samankaltaista tienvierusta- ja teollisuusaluetta eikä se näin ollen vaikuttaisi tyypilliseltä *P. intermedium*-lajin elinympäristöltä. Toisaalta tienvierustojen on todettu muodostavan korvaavia elinympäristöjä niitty- ja ketolajeille, minkä lisäksi uusilla moottoriliikenneteiden luiskilla on havaittu esiintyvän ainakin kovakuoriaisten osalta myös kosteiden ympäristöjen lajistoa, mahdollisesti oijen ja pensoittumisen vuoksi. Tiet voivat toimia myös etenkin pienten, lentokykysten lajien leviämisreitteinä (Laurinharju ym. 2002).

## Tuntomerkit

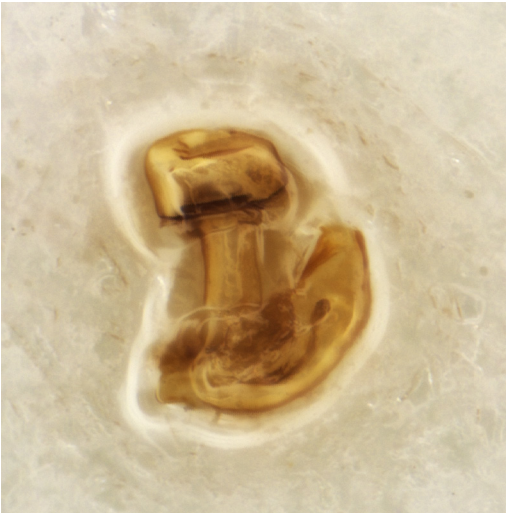
*Ptenidium intermedium* on kääpiökuoriaisten tapaan pieni, kooltaan 0.95-1.05 mm (kuva 1). *Ptenidium*-suvulle tunnusomainen piirre on suurikokoinen kolmiomainen pikkukilpi, jonka tyven kuoppapisteytyksen sijainti ja pisteiden lukumäärä erottaa eri alasuovut toisistaan. Lajin *P. intermedium* pikkukilven tyvellä on 10-12 pientä, mutta selkeää



**Kuva 1./Fig. 1.** *Ptenidium intermedium*, ♀ Ab: Turku, Urusvuori, 22.–24.5.2012 (Kuva: Pekka Malinen).



**Kuva 2.** *Ptenidium intermedium*, levinneisyyskartta. **Fig. 2.** Distribution map for *P. intermedium* (Kartta: Anders Albrecht).



**Kuva 3.** *Ptenidium intermedium*, kuvan 1 yksilön spermatheca. **Fig. 3.** *P. intermedium*, spermatheca of the specimen in fig. 1 (Kuva: Pekka Malinen).

kuoppapistettä antaen sahalaitaisen vaikutelman (Besuchet, 1971, Darby 2012). Vastaava pikkukilven pisteytys on Euroopasta tavatuilla lajeilla ainoastaan samaan alasukuun *Vankowizium* Flach, 1889 kuuluvalla lajilla *P. brenskiei* Flach, 1887, jota ei kuitenkaan ole tavattu Suomesta eikä lähialueilta (Silfverberg, 2010).

*P. intermedium*-naaraan spermatheca on hyvin tunnusomainen (kuva 3) ja laji on sen perusteella helposti erotettavissa muista *Ptenidium*-lajeista. Lajin koirasyksilöiden aedeaguksissa ei ole havaittavissa lajityypillisiä tuntomerkkejä.

Kovakuoriaisten tarkastustyöryhmä on varmistanut yksilön määrityksen.

### *Atomaria atra* (Herbst, 1793)

Luihukuoriaisten heimoon (Coleoptera, Cryptophagidae) kuuluva hilvekäslaji *Atomaria atra* on luokiteltu tuoreimmassa Suomen lajien uhanalaisuusarviossa silmälläpidettäväksi (Hyvärinen ym. 2010). Lajin tunnettuja esiintymiä on Hankoniemellä, Oulun Hietasaarella ja Ke-

miönsaaren saaristossa. Kaikki löytöpaikat ovat erityyppisiä rantahabitaatteja (Jaakko Mattila, suullinen tiedonanto). Nyt raportoivat lajin uudet havainnot ovat peräisin Raisiosta, Turusta, Paimiosta ja Salosta ja myös niistä suurin osa on tehty rantakosteikkojen tai niihin johtavien jokien tai ojien läheisyydestä, vaikka tutkimuskohteina olleet pensaikot, joihin hyönteispyydykset oli sijoitettu, eivät tällaista elinympäristöä varsinaisesti edustakaan.

Raision neljästä löytöpaikasta kaksi sijaitsee valtakunnalliseen lintujensuojeluohjelmaan kuuluvan Raisionlahden lähistöllä, sen eteläpuolitse kulkevan tien (Kantatie 40) varrella (Ab: Raisio, Konsa, ETRS89 (~WGS84) 60.47406143°N, 22.15339333°E, ikkunapyydyys 27.6.–4.7.2011, 2 ♂. Ab: Raisio, Krookila, 60.47129059°N, 22.1415445°E, kuoppapyydyys 1.–3.8.2011, 1 ♀). Molemmat paikat ovat tien ja puu- tai pensassaarekkeiden rajaamia heinäisiä joutomaita. Toiset kaksi löytöpaikkaa sijaitsevat Ruissalon pohjoispuolelle, Pohjoissalmeen laskevan Raisionjoen varrella (Ab: Raisio, Kuloinen, 60.48264951°N, 22.18530138°E, kuoppapyydyys 1.–3.8.2011, 1 ♀. Ab: Raisio: Mahittulantie, 60.48986876°N, 22.17923346°E, ikkunapyydyys 15.–22.5.2012, 1 ♀). Ensiksi mainittu on jätepiirteen ja joen välinen joutomaa, josta tuomi/pajupensaikko on raivattu mutta rangat jätetty paikoilleen ja toinen on ajoteiden ja hoitamattoman heinikon välinen osittain kivinen tuomilaikku.

Paimion kaksi löytöpaikkaa sijaitsevat valtakunnalliseen lintuvesien suojeluohjelmaan ja Natura 2000-verkoston kuuluvaan Paimionlahteen laskevan Paimionjoen rantapeltojen ja niitä halkovien teiden (Valtatie 1 ja seututie 110) tuntumassa (Ab: Paimio, 60.42553835°N, 22.66740879°E, ikkunapyydyys 25.5.–3.6.2011, 1 ♂, 27.6.–4.7.2011 1 ♂, 22.–29.5.2012 1 ♀. Ab: Paimio, 60.41906425°N, 22.6737634°E, ikkunapyydyys 22.–29.5.2012, 1 ♀). Ensiksi mainittu on moottoritien risteysalueen saareke,

jossa on pensasistutuksia sekä niittohoidettua heinikkoa ja toinen on tien vieressä sijaitseva osittain kivinen, harvapuustoinen tuomilaikku.

Salon kolme löytöpaikkaa sijaitsevat valtakunnalliseen lintuvesien suojeleohjelmaan kuuluvan Viurilanlahden ja siihen laskevan Salon- eli Uskelanjoen tuntumassa (*Ab*: Salo, 60,37465195°N, 23,10811081°E, ikkunapyydydys 27.6.–4.7.2011, 1 ♂, 3 ♀. *Ab*: Salo, 60,37183658°N, 23,10283756°E, kuoppapyydydys 22.–24.5.2012, 1 ♂. *Ab*: Salo, 60,3689684°N, 23,10036694°E, ikkunapyydydys 31.7.–7.8.2012, 1 ♂, 15.–22.5.2012, 1 ♀, kuoppapyydydys 27.–29.6.2011, 1 ♀). Ensiksi mainittu on liikekiinteistön sorapihan reunassa sijaitsevan ison sähköpylvään aluspensaikko, toinen tien ja jätteenkäsittelylaitoksen läjityskentän välinen hoitamaton kaista ja kolmas tien ja joen välinen hoidettu viheralue.

Lisäksi yksi yksilö löytyi Turusta Topinojan jätekeskuksen lähistöltä (*Ab*: Turku, Topinoja, 60,47978661°N, 22,33604236°E, ikkunapyydydys 27.6.–4.7.2011, 1 ♀). Paikka on risteysalue, jossa on istutuksia ja niittämällä hoidettu reunaosa.

Jaakko Mattila ja Jyrki Muona ovat varmistaneet edellä mainituista yksilöistä kolmen koiraan ja neljän naaraan määrityksen.

## Kiitokset

Kiitos Jaakko Mattilalle lajeja koskevista havainto- ja ekologia tiedoista sekä kommenteista käsikirjoitukseen, Pekka Maliselle valokuvista, Anders Albrechtille levinneisyyskartasta ja Kovakuoriaistyryhmälle, Jaakko Mattilalle ja Jyrki Muonalle määritysten vahvistamisesta. Kiitokset myös pyydysten kokijoille Vojtech Lantalle, Salla Härköselä, Irena Saarijärvelle ja Mikael Willbergille.

## Kirjallisuus

- Besuchet, C. 1971: Ptiliidae. In: Freude, H., Harde, K.W. & Lohse, G.A. Die Käfer Mitteleuropas, Bd. 3. Krefeld (Goecke & Evers).
- Darby, M. 2012. Ptiliidae. In: Duff, A.G. & Schmidt, U. Beetles of Britain and Ireland, vol. 1. 496 p. A.G. Duff Publishing.
- Hyvärinen, E., Mannerkoski, I., Clayhills, T., Helve, E., Karjalainen, S., Laurinharju, E., Martikainen, P., Mattila, J., Muona, J., Pentinsaari, M., Rassi, P., Rutanen, I., Salokannel, J., Siitonen, J. & Silfverberg, H. 2010. Kovakuoriaiset. In: Rassi, P., Hyvärinen, E., Juslén, A. & Mannerkoski, I. (eds.). The 2010 Red List of Finnish Species. Ympäristöministeriö & Suomen ympäristökeskus, Helsinki. p. 545–582.
- Laurinharju, E., Siitonen, M. & Yrjölä, R. 2002: Moottoriväylät ja luonto. Tiehallinnon selvityksiä 6/2002. 85 s.
- Lohse, G.A. 1967. Cryptophagidae. In: Freude, H., Harde, K.W. & Lohse, G.A. Die Käfer Mitteleuropas, Bd. 7. Krefeld (Goecke & Evers).
- Silfverberg, H. 2010. Enumeratio renovata Coleopterorum Fennoscandiae, Daniae et Baltiae. *Sahlbergia* 16(2): 1–144.
- Sörensson, M. 1994. New provincial records of Swedish Featherwing beetles (Coleoptera, Ptiliidae) with additional notes on rare species. *Entomologisk Tidskrift* 115 (4): 165–172.